

**ملخص:**

يلخص هذا التقرير أداء قطاع التأمين في السوق المالية السعودية للربع الأول من عام 2014 ، ويقيس معدل نمو أقساط التأمين المكتتبه وأقساط التأمين المكتسبة وصافي المطالبات المتكبدة بالإضافة إلى صافي الدخل للقطاع وعلى مستوى الشركات .

أظهرت بيانات قطاع التأمين في السوق السعودية نمو حجم أعمال القطاع بـ 26% في الربع الأول من هذا العام مقارنة بنفس الفترة من العام الماضي حيث بلغ إجمالي أقساط التأمين المكتتبه 8,615 مليون ريال ، وجاء هذا النمو بدعم أساسي من نمو حجم أعمال التأمين الطبي الذي مثل 48% من مجموع أقساط التأمين المكتتبه.

تجاوز نمو قطاع التأمين في الربع الأول متوسط النمو السنوي خلال الخمس سنوات الأخيرة والذي بلغ 18% ، ويأتي هذا التوسع بدعم من عدة عوامل أهمها النمو الاقتصادي والسكاني المواتي ، بالإضافة إلى صدور بعض التشريعات القانونية التي أسهمت في زيادة الطلب على بعض أنواع التأمين.

ساهم النمو الاقتصادي والسكاني في زيادة نمو أعمال التأمين الطبي بـ 36% كما انعكس النمو في مبيعات السيارات في السوق المحلية على زيادة حجم التأمين على المركبات بـ 17% مقارنة بنفس الفترة من العام الماضي. ومن المتوقع أن يستمر نمو الطلب في سوق التأمين بأكثر من 20% خلال هذا العام بدعم من العوامل الأساسية السابقة ليتجاوز حجم السوق 30,000 مليون ريال خلال العام 2014.

المصادر : القوائم المالية الأولية غير المدققة لشركات التأمين ، أبحاث البلاد المالية مؤسسة النقد العربي السعودي ، تداول

للمزيد من المعلومات يرجى الاتصال على:

تركي فدق

مدير الأبحاث والمشورة

tfadaak@albilad-capital.com

أو الإدارة العامة:

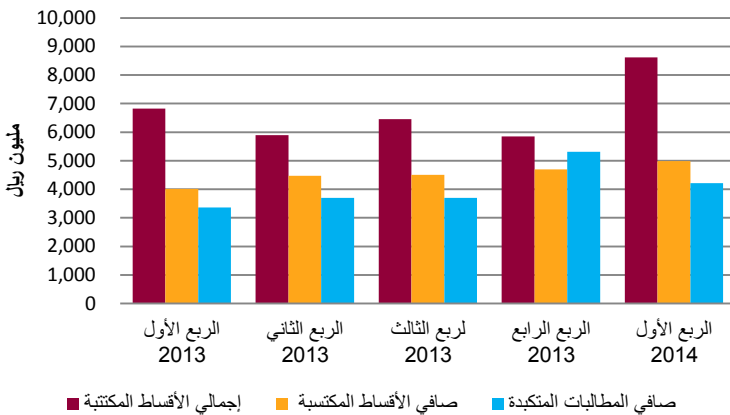
هاتف: +966 11203 9892

فاكس: +966 11479 8453

صندوق البريد 140

الرياض 11411

تطورات قطاع التأمين في السعودية



\* عمق التأمين: هو نسبة إجمالي أقساط التأمين المكتتبه إلى الناتج الإجمالي المحلي

\*\* كثافة التأمين: هي متوسط إجمالي أقساط التأمين المكتتبه للفرد الواحد

## نظرة على القطاع

بنهاية العام 2013 ، بلغ عدد شركات التأمين وإعادة التأمين العاملة في السوق السعودية 35 شركة ، تختلف الأنشطة التأمينية التي تعمل بها هذه الشركات عن بعضها البعض ، فالبعض منها يمارس عدة أنشطة تأمينية والبعض الآخر يمارس نشاط تأميني واحد فقط.

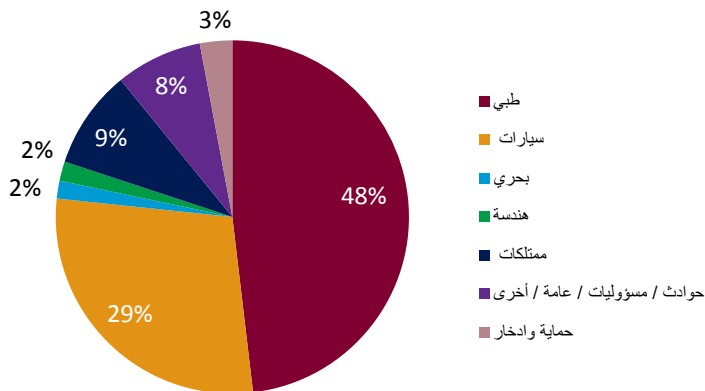
تنقسم فروع التأمين الى ثلاثة أقسام رئيسية هي التأمين العام والتأمين الطبي وتأمين الحماية والادخار ، ويشمل التأمين العام سبعة أنشطة فرعية هي: المركبات والبحري والطيران والطاقة والهندسي والتأمين على الحوادث والمسئوليات والتأمين على الممتلكات والحريق. وتختلف المخاطر التي تتعرض لها شركات التأمين باختلاف مخاطر أنشطة التأمين الرئيسية التي تمارسها ، واختلاف المنافسة ومعدلات النمو المؤثرة على كل نشاط تأميني عن الآخر.

يختلف هيكل سوق التأمين في السعودية عن العديد من الأسواق العالمية ، حيث يمثل تأمين الحماية والادخار النسبة الكبرى من معظم أسواق التأمين العالمية بخلاف السوق السعودي الذي يمثل التأمين الطبي النسبة الكبرى منه . لذا نعتقد أن أهم العوامل المؤثرة على قطاع التأمين في السوق السعودية هي التالي:

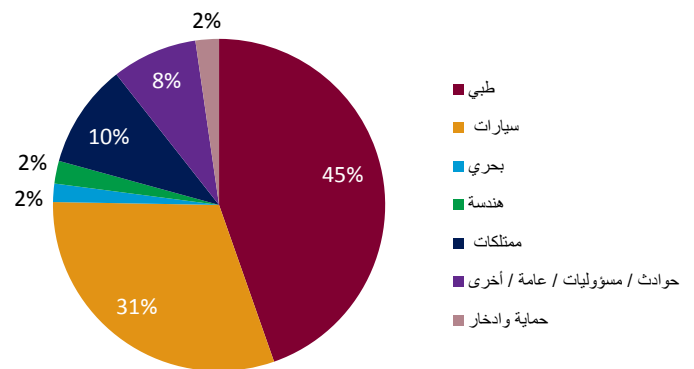
- تمثل قطاعات التأمين الإلزامية النسبة العظمى من أقساط التأمين المكتتبة ، وذلك يرجع لأن التشريعات الحكومية كانت هي الدافع الأساسي لنمو سوق التأمين ، حيث كان لبدء تطبيق نظام الضمان الطبي التعاوني على المقيمين في عام 2006 وعلى الموظفين السعوديين في القطاع الخاص في عام 2010 أثره على زيادة الحصة السوقية للتأمين الطبي ، كما ساهمت الزامية التأمين على معظم اتفاقيات بيع المركبات في استحواذ نشاط "التأمين على المركبات" على ثاني أكبر حصة سوقية في القطاع.
- تدني أسعار الفائدة خلال الأعوام القليلة الماضية ساهم في انخفاض العائد على استثمارات شركات التأمين .
- ارتفاع تكاليف الرعاية الطبية أدى الى انخفاض هوامش ربحية شركات التأمين العاملة في القطاع الطبي.

خلال الربع الأول من هذا العام استحوذ التأمين الطبي على 48% من حجم سوق التأمين مقارنة ب 45% في الربع المماثل من العام الماضي ، بينما انخفضت الحصة السوقية للتأمين على المركبات الى 29% مقارنة ب 31% في الربع المماثل من العام الماضي ، وتوزعت 23% من الحصة لسوقية على فروع التأمين الأخرى .

الحصة السوقية لقطاعات التأمين - الربع الأول 2014



الحصة السوقية لقطاعات التأمين - الربع الأول 2013



خلال الربع الأول من عام 2014، نمت إجمالي أقساط التأمين المكتتبه إلى 8,615 مليون ريال بنسبة نمو 26.1% مقارنة بنفس الفترة من العام الماضي وبتسارع أعلى من معدل نموها في عام 2013 والذي بلغ 16% مقارنة بالعام السابق. بينما نمت الأقساط المكتتبه خلال الربع الأول بنسبة بلغت 24% مما قلل نسبة الاحتفاظ بـ 80 نقطة أساس إلى 57.90%.

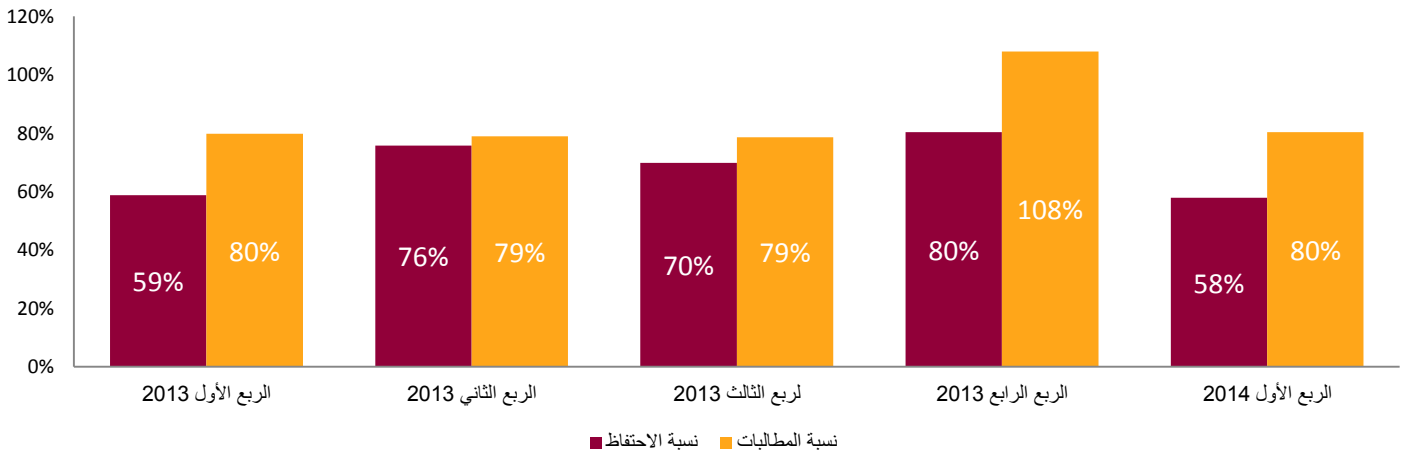
وارتفعت نسبة المطالبات\* بنهاية الربع الأول لتصل إلى 80.33% مقارنة بـ 79.75% بنهاية الربع الأول من عام 2013. ونعزي زيادة نسبة المطالبات\* إلى الزيادة في صافي المطالبات المكتتبه بـ 25% عن الربع المماثل من العام الماضي. وعلى الجانب الآخر انخفضت نسبة المصروفات\* من 24.92% إلى 22.29% بنهاية الربع الأول من العام الحالي. مما أدى إلى تحسن في النسبة المجمع\* لتصل إلى 102.62% ولكن مازالت أعلى من مستوى الـ 100% مما يعنى تحقيق القطاع خسائر في عمليات التأمين التشغيلية، حيث بلغ نمو مطالبات قطاع المركبات والقطاع الطبي 24% و 23% على التوالي وهما يمثلان 34% و 61% من مجموع إجمالي المطالبات المكتتبه بنهاية الربع الأول. نتوقع أن تواجه عدة شركات مصاعب في الاستمرار وخاصة الشركات التي فقدت جزء كبير من رأس مالها.

وعلى صعيد موجودات عمليات التأمين، فقد نمت الاستثمارات والنقد لدى البنوك 38.9% لتصل إلى 11,203 مليون ريال وتستحوذ على 35% من إجمالي أصول عمليات التأمين. وارتفعت الذمم المدينة بـ 23.8% بنهاية الربع الأول لتسجل 8,326 مليون ريال وتمثل 23.8% من إجمالي أصول عمليات التأمين.

بالنسبة لموجودات المساهمين، فقد ارتفعت الاستثمارات والنقد لدى البنوك بنسبة 1.7% فقط لتصل إلى 8,868 مليون ريال بنهاية الربع الأول. وارتفعت نسبة الاستثمارات والنقد لدى البنوك من إجمالي موجودات المساهمين إلى 79% مقارنة بـ 77% بنهاية الربع الأول من العام الماضي. وارتفعت أيضا الاحتياطيات الفنية بنسبة 36.5% لتصل إلى 25,911 مليون ريال ممثلة 81% من مجموع مطلوبات عمليات التأمين.

| الفترة            | إجمالي الأقساط المكتتبه | النمو السنوي | صافي الأقساط المكتتبه | النمو السنوي | صافي المطالبات المكتتبه | النمو السنوي | نسبة الاحتفاظ | نسبة المطالبات |
|-------------------|-------------------------|--------------|-----------------------|--------------|-------------------------|--------------|---------------|----------------|
| الربع الأول 2013  | 6,830                   | 19%          | 4,009                 | 18%          | 3,360                   | 31%          | 59%           | 80%            |
| الربع الثاني 2013 | 5,900                   | 19%          | 4,472                 | 28%          | 3,703                   | 36%          | 76%           | 79%            |
| الربع الثالث 2013 | 6,449                   | 30%          | 4,500                 | 24%          | 3,697                   | 40%          | 70%           | 79%            |
| الربع الرابع 2013 | 5,849                   | 13%          | 4,697                 | 17%          | 5,316                   | 72%          | 80%           | 108%           |
| الربع الأول 2014  | 8,614                   | 26%          | 4,988                 | 24%          | 4,212                   | 25%          | 58%           | 80%            |

#### التغير الفصلي لنسب الاحتفاظ والمطالبات في قطاع التأمين



\* راجع التعريفات في نهاية التقرير.

المؤشرات المالية

| حقوق المساهمين إلى رأس المال | السعر / القيمة الدفترية* | العائد على السهم بالريال** | القيمة السوقية (بالمليون)* | حقوق المساهمين (بالمليون) | صافي الدخل (بالمليون) الربع الأول 2014 | الأسمم الحرة (بالمليون) | الأسمم المصدرة (بالمليون) | الشركة          |
|------------------------------|--------------------------|----------------------------|----------------------------|---------------------------|--|-------------------------|---------------------------|-----------------|
| 171%                         | 17.13                    | (4.90)                     | 4,300                      | 1,713.1                   | 32.8                                   | 53.4                    | 100.0                     | التعاونية       |
| 81%                          | 8.12                     | (1.03)                     | 1,217                      | 142.2                     | (18.1)                                 | 5.3                     | 17.5                      | العربي للتأمين  |
| 99%                          | 9.92                     | 0.08                       | 2,386                      | 347.5                     | 2.9                                    | 10.5                    | 35.0                      | جزيرة تكافل     |
| 95%                          | 9.52                     | (1.32)                     | 668                        | 285.9                     | (11.7)                                 | 30.0                    | 30.0                      | ملاذ للتأمين    |
| 104%                         | 10.43                    | (1.72)                     | 3,477                      | 1,043.3                   | 50.8                                   | 36.5                    | 100.0                     | ميدغلف للتأمين  |
| 84%                          | 8.40                     | 0.20                       | 1,082                      | 168.0                     | (5.3)                                  | 7.0                     | 20.0                      | أليانز إس إف    |
| 28%                          | 2.81                     | (3.86)                     | 339                        | 28.1                      | 0.6                                    | 7.0                     | 10.0                      | سلامة           |
| 97%                          | 9.66                     | (0.40)                     | 659                        | 193.3                     | (19.2)                                 | 17.8                    | 20.0                      | ولاء للتأمين    |
| 119%                         | 11.88                    | 0.36                       | 1,193                      | 237.6                     | 2.0                                    | 11.0                    | 20.0                      | الدرع العربي    |
| 102%                         | 10.17                    | 0.48                       | 1,430                      | 346.0                     | 2.8                                    | 12.3                    | 34.0                      | ساب تكافل       |
| 29%                          | 2.87                     | (2.60)                     | 304                        | 57.5                      | (13.0)                                 | 14.2                    | 20.0                      | سند             |
| 55%                          | 5.45                     | (2.29)                     | 502                        | 54.6                      | 2.8                                    | 6.8                     | 10.0                      | سايكو           |
| 31%                          | 3.13                     | (0.83)                     | 380                        | 31.3                      | 2.4                                    | 6.9                     | 10.0                      | وفا للتأمين     |
| 54%                          | 5.41                     | (0.84)                     | 805                        | 119.0                     | (4.6)                                  | 15.0                    | 22.0                      | إتحاد الخليج    |
| 86%                          | 8.64                     | 0.58                       | 975                        | 144.0                     | 5.3                                    | 7.4                     | 16.7                      | الأهلي للتكافل  |
| 26%                          | 2.62                     | (1.79)                     | 559                        | 26.2                      | 0.3                                    | 8.2                     | 10.0                      | الأهلية         |
| 52%                          | 5.21                     | 0.62                       | 494                        | 104.2                     | 2.3                                    | 12.0                    | 20.0                      | أسنج            |
| 31%                          | 3.06                     | (3.96)                     | 360                        | 61.3                      | (2.1)                                  | 12.0                    | 20.0                      | التأمين العربية |
| 94%                          | 9.36                     | (2.04)                     | 933                        | 257.5                     | (12.7)                                 | 18.4                    | 27.5                      | الاتحاد التجاري |
| 136%                         | 13.57                    | 1.84                       | 1,082                      | 339.3                     | 5.6                                    | 17.3                    | 25.0                      | الصقر للتأمين   |
| 85%                          | 8.49                     | (3.29)                     | 790                        | 237.8                     | 2.3                                    | 17.9                    | 28.0                      | المتحدة للتأمين |
| 84%                          | 8.39                     | (0.93)                     | 1,215                      | 839.9                     | 22.5                                   | 89.8                    | 100.0                     | الإعادة السعودي |
| 176%                         | 17.56                    | 3.26                       | 3,401                      | 702.5                     | (20.8)                                 | 21.1                    | 40.0                      | بويا العربية    |
| 4%                           |                          | (4.50)                     | 388                        | 8.8                       | (28.5)                                 | 13.2                    | 20.0                      | وقاية للتكافل   |
| 45%                          | 4.52                     | (0.59)                     | 858                        | 90.5                      | 4.0                                    | 7.6                     | 20.0                      | تكافل الراجحي   |
| 175%                         | 17.49                    | 1.15                       | 710                        | 174.9                     | 1.8                                    | 6.0                     | 10.0                      | ايس             |
| 98%                          | 9.78                     | 0.69                       | 908                        | 195.6                     | 4.3                                    | 9.0                     | 20.0                      | اكسا-التعاونية  |
| 96%                          | 9.64                     | 0.46                       | 881                        | 193.0                     | 7.4                                    | 10.0                    | 20.0                      | الخليجية العامة |
| 57%                          | 5.69                     | 0.47                       | 742                        | 74.1                      | 3.1                                    | 6.0                     | 13.0                      | بروج للتأمين    |
| 48%                          | 4.81                     | (2.04)                     | 3,020                      | 96.4                      | (16.5)                                 | 6.0                     | 20.0                      | العالمية        |
| 54%                          | 5.37                     | (2.53)                     | 1,091                      | 298.2                     | (43.7)                                 | 34.4                    | 55.5                      | سوليدرتي تكافل  |
| 63%                          | 6.34                     | (3.21)                     | 934                        | 63.5                      | 5.8                                    | 3.2                     | 10.0                      | الوطنية         |
| 60%                          | 6.04                     | (0.31)                     | 1,015                      | 193.6                     | (7.8)                                  | 25.1                    | 32.0                      | أمانة للتأمين   |
| 72%                          | 7.18                     | (1.41)                     | 1,555                      | 287.2                     | (12.3)                                 | 16.0                    | 40.0                      | عناية           |
| 56%                          | 5.61                     | (1.64)                     | 1,350                      | 112.3                     | (6.5)                                  | 6.0                     | 20.0                      | الإنماء طوكيو م |
| 91%                          | 9.11                     | (1.24)                     | 42,004                     | 9,259.1                   | (45.5)                                 | 580.1                   | 1,016.2                   | التأمين         |

| حصة التملك | المصرف المالك لها       | الشركات         |
|------------|-------------------------|-----------------|
| 29.9%      | البنك العربي الوطني     | العربي للتأمين  |
| 28.7%      | مصرف الإنماء            | الإنماء طوكيو م |
| 30.0%      | بنك الجزيرة             | الجزيرة تكافل   |
| 20.0%      | البنك السعودي الهولندي  | الوطنية للتأمين |
| 19.0%      | البنك السعودي للاستثمار | ميدغلف          |
| 32.5%      | البنك السعودي الفرنسي   | أليانز إس إف    |
| 32.5%      | البنك السعودي البريطاني | ساب تكافل       |
| 29.9%      | البنك الأهلي التجاري    | الأهلي تكافل    |
| 22.5%      | مصرف الراجحي            | الراجحي تكافل   |
| 19.9%      | بنك الرياض              | العالمية        |

- بلغ عدد الأسهم المصدرة لقطاع التأمين 1,016 مليون سهم تمثل 8.26% من إجمالي عدد الأسهم المصدرة في السوق المالية السعودية .
- بلغت القيمة السوقية\* لقطاع التأمين 42,004 مليون ريال تمثل 2.17% من القيمة السوقية للأسهم المدرجة في السوق المالية السعودية .
- بلغت خسارة القطاع الإجمالية 45.5 مليون ريال ، وبلغ العائد على السهم (-1.24 ريال) لآخر أربعة أرباع منتهية بالربع الأول من العام 2014 .
- بنهاية مارس 2014 انخفضت حقوق المساهمين في 11 شركة عن 100 مليون ريال ، عشرة مصارف سعودية هي من كبار الملاك لعشر شركات تأمين مدرجة .

\* حسب أسعار إغلاق يوم 25 يونيو 2014.  
\*\* لفترة آخر أربعة أرباع منتهية بالربع الأول 2014.

الحصص السوقية

الأقساط المكتتبة

| الشركة           | الحصة السوقية<br>الربع الأول 2013 | الحصة السوقية<br>الربع الأول 2014 | التغير |
|------------------|-----------------------------------|-----------------------------------|--------|
| التعاونية        | 17.7%                             | 17.3%                             | (0.4%) |
| بوبا العربية     | 12.1%                             | 16.5%                             | 4.4%   |
| ميدغلف للتأمين   | 13.3%                             | 13.5%                             | 0.2%   |
| المتحدة للتأمين  | 6.7%                              | 4.5%                              | (2.2%) |
| ملاذ للتأمين     | 3.1%                              | 4.5%                              | 1.3%   |
| اكسا- التعاونية  | 4.0%                              | 3.6%                              | (0.3%) |
| الإعادة السعودية | 3.2%                              | 3.5%                              | 0.3%   |
| تكافل الراجحي    | 3.0%                              | 3.3%                              | 0.2%   |
| سايكو            | 3.9%                              | 3.2%                              | (0.8%) |
| الاتحاد التجاري  | 3.0%                              | 2.9%                              | (0.1%) |
| التأمين العربية  | 2.9%                              | 2.2%                              | (0.7%) |
| ولاء للتأمين     | 1.6%                              | 2.1%                              | 0.5%   |
| أليانز إس إف     | 2.5%                              | 2.1%                              | (0.4%) |
| الوطنية          | 2.9%                              | 2.0%                              | (0.9%) |
| الدرع العربي     | 1.8%                              | 2.0%                              | 0.2%   |
| الخليجية العامة  | 2.2%                              | 1.8%                              | (0.3%) |
| إتحاد الخليج     | 2.0%                              | 1.8%                              | (0.3%) |
| أمانة للتأمين    | 0.6%                              | 1.4%                              | 0.9%   |
| الأهلية          | 0.7%                              | 1.1%                              | 0.4%   |
| أسيج             | 1.6%                              | 1.0%                              | (0.5%) |
| بروج للتأمين     | 1.2%                              | 1.0%                              | (0.1%) |
| ايس              | 1.8%                              | 1.0%                              | (0.7%) |
| سلامة            | 0.9%                              | 1.0%                              | 0.1%   |
| الأهلي للتكافل   | 0.6%                              | 1.0%                              | 0.4%   |
| وقاية للتكافل    | 1.1%                              | 1.0%                              | (0.2%) |
| العالمية         | 1.2%                              | 0.9%                              | (0.3%) |
| سند              | 1.2%                              | 0.9%                              | (0.3%) |
| السعودية الهندية | 0.8%                              | 0.7%                              | (0.1%) |
| الصقر للتأمين    | 1.4%                              | 0.6%                              | (0.8%) |
| سوليدرتي تكافل   | 0.3%                              | 0.6%                              | 0.3%   |
| ساب تكافل        | 0.6%                              | 0.5%                              | (0.1%) |
| الإنماء طوكيو م  | 0.0%                              | 0.2%                              | 0.2%   |
| عناية            | 0.0%                              | 0.2%                              | 0.2%   |

بلغت الأقساط المكتتبة خلال الربع الأول 8,615 مليون ريال وسجلت نمو 26.1% مقارنة بالربع المماثل من العام الماضي . واصلت التعاونية للتأمين الاستحواذ على أعلى حصة سوقية للأقساط المكتتبة والتي بلغت 17.3% من السوق ، وينمو 23% عن نفس الفترة من العام الماضي ، بالرغم من خسارتها لجزء من حصتها السوقية مقارنة بالربع المماثل من العام الماضي والذي بلغت فيه 17.7% . على الجانب الآخر استطاعت كل من بوبا العربية و ميد غلف تسجيل نمو ب 72% و 28% على التوالي، ساهم ذلك في رفع حصتهم السوقية إلى 16.5% و 13.5% بنهاية الربع الأول مقارنة ب 12.1% و 13.3% على التوالي في الربع الأول من عام 2013.

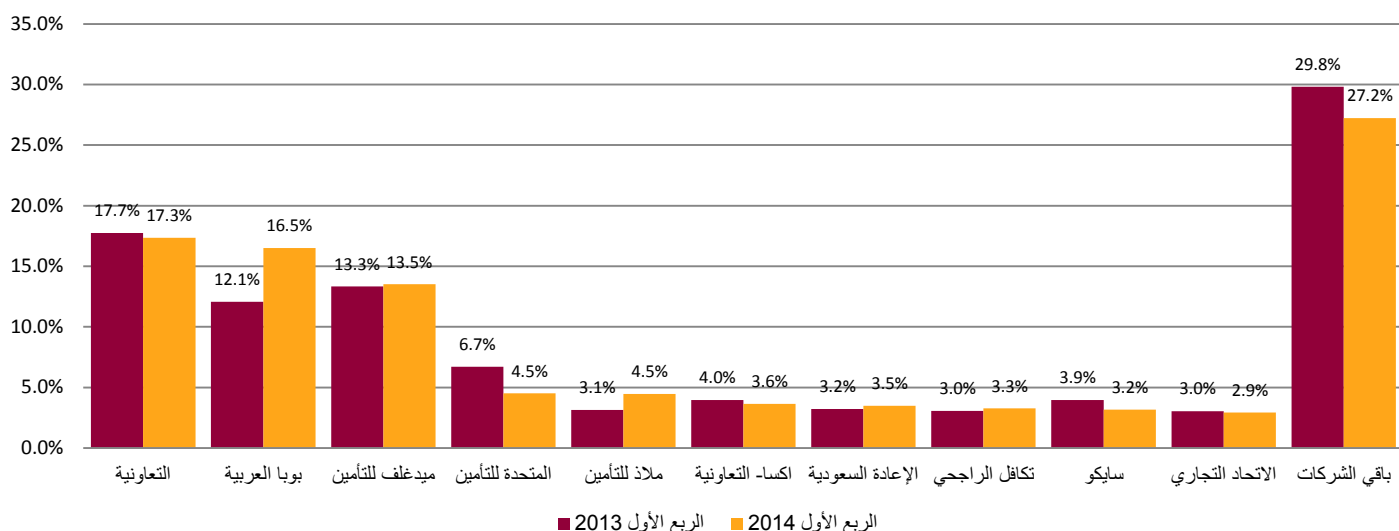
سجلت شركتي الإنماء طوكيو و عناية أعلى نسبة نمو ب 1079% و 1078% في أقساط التأمين المكتتبة نظراً لصغر حصتهم السوقية البالغة 0.2% لكل منهما .

الأقساط المكتتبية

بلغت الأقساط المكتتبية خلال الربع الأول 4,988 مليون ريال وسجلت نمواً ب 24% مقارنة بالربع المماثل من العام الماضي ، واصلت التعاونية للتأمين الاستحواذ على النصيب الأكبر من السوق بالرغم من خسارتها لجزء من حصتها السوقية التي بلغت 22.7% خلال الربع الأول من 2014 مقارنة ب 28.2% بنهاية نفس الفترة من عام 2013. على الجانب الآخر، استطاعت كل من بوبا العربية و ميد غلف رفع حصتهم إلى 16.1% و 17.7% بنهاية الربع الأول مقارنة ب 14.3% و 13.3% على التوالي بنهاية الربع الأول من عام 2013.

سجلت عناية للتأمين و سوليدرتي تكافل أعلى نسبة نمو ب 6866% و 572% في أقساط التأمين المكتتبية نظراً لصغر حصتهم السوقية التي لا تتعدى النصف في المائة لأي منهما.

الحصة السوقية لشركات التأمين

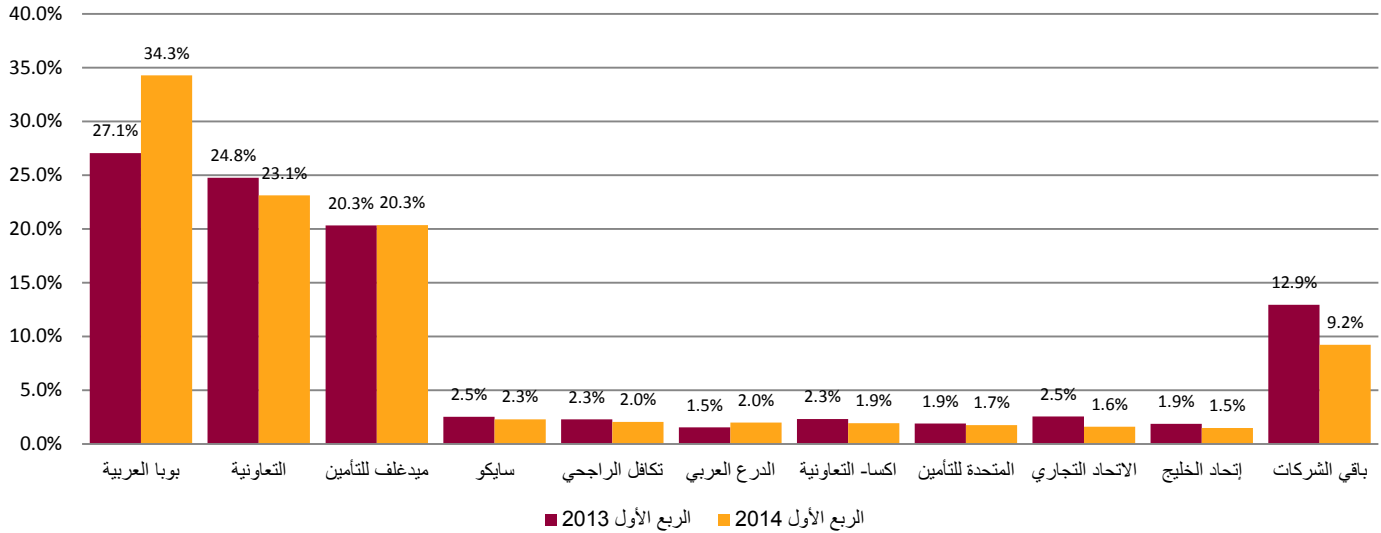


التأمين الطبي

نمت الأقساط المكتتبة للتأمين الطبي بنسبة 36% لتصل بنهاية الربع الأول إلى 4,145 مليون ريال ، بينما نمت الأقساط المكتسبة للقطاع بـ 26% لتتخفص نسبة الاحتفاظ من 79% بنهاية الربع الأول من العام الماضي إلى 74% بنهاية الربع الأول من العام الحالي . و انخفضت نسبة المطالبات من 87% إلى 85% بنهاية مارس 2014 . و يرجع سبب الانخفاض إلى النمو الأقل نسبيا للمطالبات المكتسبة بـ 23% لتصل إلى 2,584 مليون ريال بنهاية الربع الأول من العام الحالي . ارتفعت حصة شركة بوبا إلى 34% من سوق التأمين الطبي مقارنة بـ 27% من السوق في الربع المماثل من العام الماضي بينما انخفضت حصة التعاونية للتأمين إلى 23.1% من 24.8% في الربع المماثل من العام الماضي ، وحافظت شركة ميد غلف على حصتها السوقية البالغة 20.3% بدون تغيير .

| نسبة المطالبات | نسبة الاحتفاظ | النمو السنوي | صافي المطالبات المكتسبة | النمو السنوي | صافي الأقساط المكتسبة | النمو السنوي | إجمالي الأقساط المكتسبة | التأمين الطبي     |
|----------------|---------------|--------------|-------------------------|--------------|-----------------------|--------------|-------------------------|-------------------|
| 87%            | 79%           | 17%          | 2,102                   | 16%          | 2,415                 | 2%           | 3,048                   | الربع الأول 2013  |
| 87%            | 85%           | 32%          | 2,378                   | 27%          | 2,726                 | 28%          | 3,209                   | الربع الثاني 2013 |
| 84%            | 74%           | 28%          | 2,266                   | 17%          | 2,692                 | 20%          | 3,631                   | الربع الثالث 2013 |
| 115%           | 95%           | 58%          | 3,302                   | 12%          | 2,874                 | 5%           | 3,023                   | الربع الرابع 2013 |
| 85%            | 74%           | 23%          | 2,584                   | 26%          | 3,050                 | 36%          | 4,146                   | الربع الأول 2014  |

الحصة السوقية للتأمين الطبي

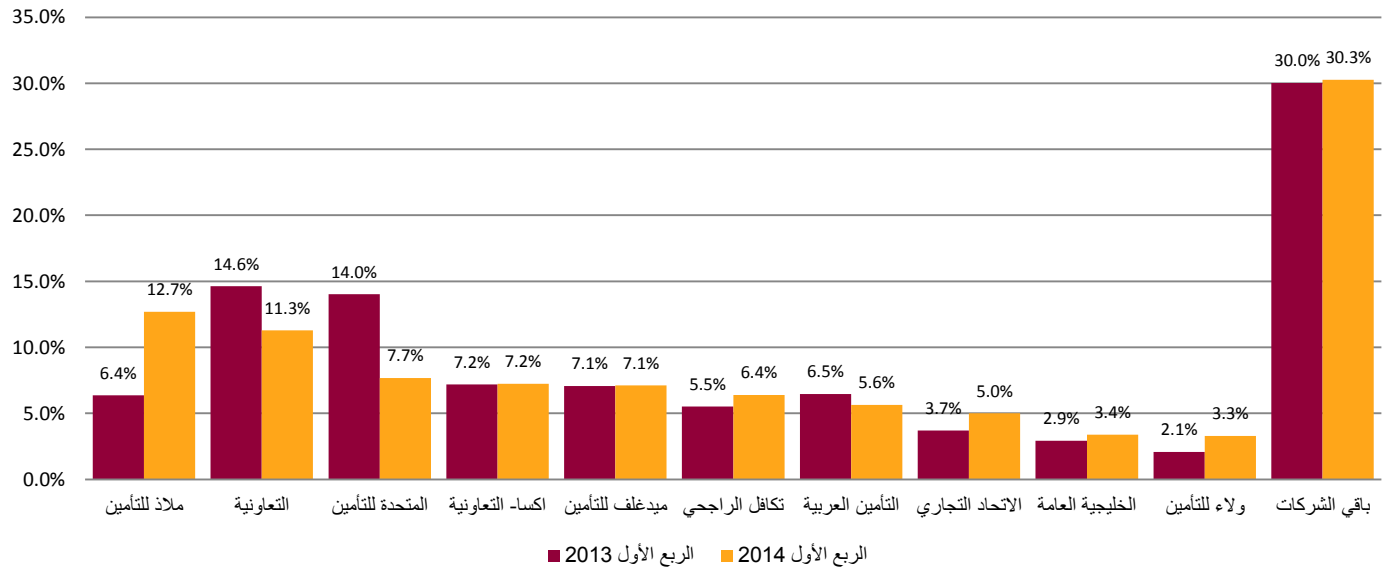


التأمين على المركبات

نمت الأقساط المكتتبة للتأمين على المركبات بنسبة 17% لتصل بنهاية الربع الأول إلى 2,459 مليون ريال ، بينما نمت الأقساط المكتسبة للقطاع ب 23% لترتفع نسبة الاحتفاظ من 59% بنهاية الربع الأول من العام الماضي إلى 62% بنهاية الربع الأول من العام الحالي . و ارتفعت نسبة المطالبات بشكل طفيف من 93% إلى 94% بنهاية مارس 2014. و يرجع سبب الارتفاع إلى نمو المطالبات المكتتبة ب 24% لتصل إلى 1,428 مليون ريال. ارتفعت الحصة السوقية لشركة ملاذ في سوق تأمين السيارات إلى 12.7% مقارنة ب 6.4% من السوق في الربع المماثل من العام الماضي ، بينما انخفضت حصة التعاونية للتأمين إلى 11.3% من 14.6% في الربع المماثل من العام الماضي .

| نسبة المطالبات | نسبة الاحتفاظ | النمو السنوي | صافي المطالبات المكتتبة | النمو السنوي | صافي الأقساط المكتسبة | النمو السنوي | إجمالي الأقساط المكتتبة | تأمين المركبات    |
|----------------|---------------|--------------|-------------------------|--------------|-----------------------|--------------|-------------------------|-------------------|
| 93%            | 59%           | 60%          | 1,150                   | 27%          | 1,237                 | 44%          | 2,094                   | الربع الأول 2013  |
| 89%            | 103%          | 48%          | 1,213                   | 35%          | 1,355                 | 19%          | 1,314                   | الربع الثاني 2013 |
| 87%            | 91%           | 40%          | 1,224                   | 24%          | 1,409                 | 41%          | 1,555                   | لربع الثالث 2013  |
| 116%           | 106%          | 87%          | 1,698                   | 36%          | 1,469                 | 20%          | 1,391                   | الربع الرابع 2013 |
| 94%            | 62%           | 24%          | 1,429                   | 23%          | 1,522                 | 17%          | 2,459                   | الربع الأول 2014  |

الحصة السوقية لتأمين المركبات



- **إجمالي أقساط التأمين المكتتبة**  
هي إجمالي إيرادات شركة التأمين وتمثل القسط الذي يدفعه "المؤمن له" للشركة مقابل موافقتها على تعويض المؤمن له عن الأضرار أو الخسائر ، قد يكون هناك حساب مكرر لأقساط إعادة التأمين من قبل شركات التأمين أو إعادة التأمين الأخرى.
- **صافي أقساط التأمين المكتتبة**  
تقوم الشركات بإعادة تأمين جزء من إجمالي أقساطها المكتتبة لدى شركات "إعادة التأمين" مقابل تحملها مخاطر محتملة من هذه الوثائق ويخصم هذا الرقم من إجمالي الأقساط المكتتبة لينتج "صافي الأقساط المكتتبة" ، وتقوم الشركات بعمل تسويات خاصة بصافي الأقساط المكتتبة لينتج بالتالي "صافي أقساط التأمين المكتتبة" لصالح الشركة.
- **صافي المطالبات المتكبدة**  
وهي إجمالي التعويضات التي تم صرفها "للمؤمن لهم" خلال الفترة المحاسبية.
- **نسبة الاحتفاظ**  
وهو احتفاظ الشركة الصافي من الخطر الواحد أو مجموعة من الأخطار قد تنتج من حادث واحد بعد إسنادات إعادة التأمين. وهو نسبة صافي الأقساط المكتتبة من إجمالي الأقساط المكتتبة.
- **نسبة المطالبات**  
وهي نسبة صافي المطالبات المتكبدة من إجمالي الأقساط المكتتبة.
- **نسبة المصروفات**  
وهي نسبة المصروفات الإدارية والعمومية من إجمالي الأقساط المكتتبة.
- **ربحية السهم**  
هي مؤشر لربح الشركة بالريال لكل سهم من أسهمها المصدرة. يحتسب من خلال قسمة صافي دخل الشركة على عدد أسهمها المصدرة.
- **السعر للعائد**  
هو ما يمثل سعر سهم الشركة مقابل ربحية السهم الواحد فيها. يستخدم في المقارنة بين أسعار أسهم الشركات من نفس النشاط فكلما كان الرقم أعلى من المتوسط للقطاع أعطى دلالة على إما المبالغة في سعر السهم أو توقع أرباح أكثر في المستقبل والعكس. يحتسب من خلال قسمة سعر السهم على ربحية السهم بالريال.
- **القيمة الدفترية (للسهم)**  
القيمة الدفترية للشركة تمثل قيمة الشركة في حال تصفيتها وخرجها من السوق. قسمة هذه القيمة على عدد الأسهم المصدرة للشركة يعطي القيمة الدفترية للسهم الواحد وهي قيمة السهم في حال تصفية الشركة.
- **السعر إلى القيمة الدفترية (للسهم)**  
هو ما يمثل سعر السوق للسهم إلى قيمته الدفترية. يستخدم بالمقارنة بين الشركات من نفس النشاط ومقارنتها بمتوسط القطاع. فإذا زاد الرقم عن المتوسط فهذا يعني أن سعر الشركة يتداول بأعلى من قيمته الدفترية ويعطي دلالتين إما أن سعر السهم مبالغ فيه أو أن الشركة في حالة نمو والعكس. يحتسب الرقم عن طريق قسمة سعر السوق للسهم على قيمته الدفترية .
- **العائد على حقوق المساهمين**  
هي نسبة مئوية تمثل مدى كفاءة الشركة في تحقيق أرباحها من قيمة استثمار المساهمين فيها. تحتسب عن طريق قسمة صافي دخل الشركة على حقوق المساهمين. كلما زادت النسبة أعطت دلالة على كفاءة أعلى والعكس.



26 يونيو 2014

ملحق : إجمالي أقساط التأمين المكتتبه وصافي أقساط التأمين المكتتبه وصافي المطالبات المتكبد لشركات قطاع التأمين

| نسبة المطالبات<br>الربع<br>الأول<br>2014 | نسبة المطالبات<br>الربع<br>الأول<br>2013 | نسبة الاحتفاظ          |                        | النمو | المطالبات المتكبد      |                        | النمو | الإقساط المكتتبه       |                        | النمو | الإقساط المكتتبه*      |                        |
|--|--|------------------------|------------------------|-------|------------------------|------------------------|-------|------------------------|------------------------|-------|------------------------|------------------------|
|  |  | الربع<br>الأول<br>2014 | الربع<br>الأول<br>2013 |       | الربع<br>الأول<br>2014 | الربع<br>الأول<br>2013 |       | الربع<br>الأول<br>2014 | الربع<br>الأول<br>2013 |       | الربع<br>الأول<br>2014 | الربع<br>الأول<br>2013 |
| 66%                                      | 89%                                      | 76%                    | 93%                    | (9%)  | 986.5                  | 1,083.0                | (0%)  | 1,131.3                | 1,132.2                | 23%   | 1,493.7                | 1,211.3                |
| -  | -  | -                      | -                      | -     | -                      | -                      | -     | -                      | -                      | -     | -                      | -                      |
| -  | -  | 24%                    | -                      | -     | -                      | -                      | -     | 0.3                    | -                      | -     | 1.1                    | -                      |
| 45%                                      | 58%                                      | 53%                    | 71%                    | 38%   | 171.0                  | 123.6                  | 34%   | 202.7                  | 151.0                  | 80%   | 383.7                  | 213.6                  |
| 58%                                      | 54%                                      | 69%                    | 63%                    | 38%   | 675.7                  | 488.8                  | 41%   | 804.8                  | 571.7                  | 28%   | 1,163.6                | 911.1                  |
| 46%                                      | 30%                                      | 57%                    | 49%                    | 66%   | 83.4                   | 50.2                   | 23%   | 102.9                  | 83.6                   | 7%    | 181.0                  | 169.3                  |
| 51%                                      | 69%                                      | 61%                    | 75%                    | 7%    | 44.6                   | 41.9                   | 19%   | 53.7                   | 45.1                   | 46%   | 88.0                   | 60.5                   |
| 27%                                      | 23%                                      | 27%                    | 34%                    | 100%  | 49.4                   | 24.7                   | 32%   | 49.6                   | 37.5                   | 65%   | 181.1                  | 109.8                  |
| 27%                                      | 40%                                      | 35%                    | 48%                    | (9%)  | 45.3                   | 49.5                   | 0%    | 59.5                   | 59.2                   | 37%   | 169.0                  | 123.4                  |
| 15%                                      | 10%                                      | 126%                   | 148%                   | 56%   | 6.3                    | 4.1                    | (13%) | 53.5                   | 61.7                   | 2%    | 42.5                   | 41.6                   |
| 45%                                      | 23%                                      | 59%                    | 38%                    | 88%   | 34.9                   | 18.6                   | 47%   | 45.0                   | 30.6                   | (5%)  | 76.7                   | 80.9                   |
| 30%                                      | 25%                                      | 37%                    | 29%                    | 20%   | 80.3                   | 66.8                   | 26%   | 99.7                   | 78.9                   | 1%    | 271.9                  | 269.6                  |
| 33%                                      | 30%                                      | 56%                    | 49%                    | 21%   | 19.9                   | 16.4                   | 29%   | 34.2                   | 26.5                   | 12%   | 61.0                   | 54.4                   |
| 32%                                      | 32%                                      | 36%                    | 30%                    | 10%   | 49.0                   | 44.8                   | 33%   | 54.8                   | 41.3                   | 10%   | 152.8                  | 138.7                  |
| 2%                                       | 0%                                       | 33%                    | 22%                    | -     | 1.9                    | 0.0                    | 226%  | 28.7                   | 8.8                    | 116%  | 88.0                   | 40.8                   |
| 42%                                      | 48%                                      | 61%                    | 75%                    | 67%   | 38.9                   | 23.3                   | 56%   | 56.3                   | 36.0                   | 92%   | 92.2                   | 48.1                   |
| 46%                                      | 22%                                      | 64%                    | 35%                    | 79%   | 41.7                   | 23.3                   | 55%   | 57.5                   | 37.0                   | (16%) | 90.3                   | 106.9                  |
| 49%                                      | 61%                                      | 52%                    | 57%                    | (23%) | 91.9                   | 119.7                  | (12%) | 97.8                   | 111.7                  | (5%)  | 186.3                  | 197.1                  |
| 51%                                      | 32%                                      | 63%                    | 42%                    | 93%   | 129.4                  | 67.2                   | 83%   | 158.2                  | 86.5                   | 22%   | 253.1                  | 207.9                  |
| 64%                                      | 45%                                      | 90%                    | 75%                    | (23%) | 33.1                   | 43.1                   | (36%) | 46.5                   | 72.4                   | (46%) | 51.6                   | 96.5                   |
| 37%                                      | 32%                                      | 44%                    | 42%                    | (3%)  | 144.6                  | 148.7                  | (11%) | 171.8                  | 193.3                  | (15%) | 387.7                  | 457.8                  |
| 32%                                      | 18%                                      | 38%                    | 32%                    | 141%  | 95.6                   | 39.7                   | 64%   | 114.9                  | 70.0                   | 37%   | 299.4                  | 219.1                  |
| 54%                                      | 56%                                      | 62%                    | 64%                    | 66%   | 767.1                  | 461.8                  | 66%   | 881.0                  | 531.7                  | 72%   | 1,421.3                | 824.7                  |
| 99%                                      | 75%                                      | 92%                    | 96%                    | 43%   | 81.4                   | 57.1                   | 4%    | 75.7                   | 72.9                   | 8%    | 82.1                   | 76.0                   |
| 43%                                      | 46%                                      | 52%                    | 54%                    | 26%   | 120.9                  | 95.5                   | 30%   | 147.0                  | 113.2                  | 35%   | 280.9                  | 208.3                  |
| 16%                                      | 11%                                      | 25%                    | 21%                    | 11%   | 14.2                   | 12.8                   | (13%) | 22.5                   | 25.8                   | (26%) | 89.9                   | 121.2                  |
| 48%                                      | 46%                                      | 57%                    | 55%                    | 21%   | 150.1                  | 123.6                  | 21%   | 178.4                  | 147.9                  | 16%   | 313.5                  | 270.3                  |
| 20%                                      | 21%                                      | 29%                    | 29%                    | (2%)  | 30.6                   | 31.3                   | 7%    | 45.9                   | 42.9                   | 6%    | 156.0                  | 146.8                  |
| 42%                                      | 35%                                      | 60%                    | 53%                    | 32%   | 37.5                   | 28.5                   | 27%   | 53.8                   | 42.4                   | 12%   | 89.9                   | 80.4                   |
| 55%                                      | 27%                                      | 49%                    | 43%                    | 95%   | 43.5                   | 22.3                   | 11%   | 38.8                   | 35.0                   | (3%)  | 78.8                   | 81.2                   |
| 126%                                     | 22%                                      | 53%                    | 17%                    | 1177% | 63.5                   | 5.0                    | 572%  | 26.8                   | 4.0                    | 121%  | 50.5                   | 22.9                   |
| 25%                                      | 20%                                      | 33%                    | 24%                    | 9%    | 43.5                   | 40.1                   | 21%   | 57.3                   | 47.6                   | (12%) | 173.2                  | 197.9                  |
| 17%                                      | 14%                                      | 17%                    | 29%                    | 310%  | 21.4                   | 5.2                    | 93%   | 21.4                   | 11.1                   | 219%  | 122.5                  | 38.4                   |
| 44%                                      | 8%                                       | 45%                    | 8%                     | -     | 9.1                    | 0.1                    | -     | 9.3                    | 0.1                    | 1078% | 20.6                   | 1.7                    |
| 28%                                      | 2%                                       | 31%                    | -15%                   | -     | 5.9                    | 0.0                    | -     | 6.6                    | (0.3)                  | 1079% | 21.3                   | 1.8                    |
| 49%                                      | 49%                                      | 58%                    | 59%                    | 25%   | 4,211.9                | 3,360.6                | 24%   | 4,988.2                | 4,009.2                | 26%   | 8,615.1                | 6,830.0                |

\* قد يكون هناك حساب مكرر لأقساط إعادة التأمين المقبولة من شركات التأمين أو إعادة التأمين الأخرى.

## البلاد المالية

## خدمة العملاء

البريد الإلكتروني:  
الإدارة العامة:  
الهاتف المجاني:

clientservices@albilad-capital.com  
+966 – 11 – 203 – 9888  
800 – 116 – 0001

## إدارة الأبحاث والمشورة

البريد الإلكتروني:  
هاتف:

research@albilad-capital.com  
+966 – 11 – 203 – 9892

## إدارة الوساطة

البريد الإلكتروني:  
هاتف:

myabes@albilad-capital.com  
+966 – 11 – 203 – 9840

## المصرفية الاستثمارية

البريد الإلكتروني:  
هاتف:

mmandil@albilad-capital.com  
+966 – 11 – 203 – 9859

## إدارة الأصول

البريد الإلكتروني:  
هاتف:

falqutub@albilad-capital.com  
+966 – 11 – 203 – 9870

## إفصاحات إضافية

تعتمد مصادر البيانات في هذا التقرير على القوائم المالية الأولية غير المدققة لشركات التأمين .

## إخلاء المسؤولية

بذلت شركة البلاد الاستثمارية أقصى جهد للتأكد من أن محتوى المعلومات المذكورة في هذا التقرير صحيحة ودقيقة ومع ذلك فإن شركة البلاد للاستثمار ومديريها وموظفيها لا يقدمون أي ضمانات أو تعهدات صراحة أو ضمناً بشأن محتويات التقرير و لا يتحملون بطريقة مباشرة أو غير مباشرة أي مسؤولية قانونية ناتجة عن ذلك.

لا يجوز إعادة نسخ أو إعادة توزيع أو إرسال هذا التقرير بطريقة مباشرة أو غير مباشرة لأي شخص آخر أو نشره كلياً أو جزئياً لأي غرض من الأغراض دون الموافقة الخطية المسبقة من شركة البلاد للاستثمار .

كما نلفت الانتباه بأن هذه المعلومات لا تشكل توصية بشراء أو بيع أوراق مالية أو لاتخاذ قرار استثماري.

يعتبر أي إجراء استثماري يتخذه المستثمر بناءً على هذا التقرير سواء كان كلياً أو جزئياً هو مسؤوليته الكاملة وحده.

ليس الهدف من هذا التقرير إن يستخدم أو يعتبر مشورة أو خياراً أو أي إجراء آخر يمكن أن يتحقق مستقبلاً. لذلك فإننا ننصح بالرجوع إلى مستشار استثماري مؤهل قبل الاستثمار في مثل هذه الأدوات الاستثمارية.

تحتفظ شركة البلاد للاستثمار بجميع الحقوق المرتبطة بهذا التقرير

تصريح هيئة السوق المالية رقم 37-08100